



Actions prévues par l'Association alpine tetrao tetric  
qui requièrent l'aide de bénévoles

Actions sur l'aulne vert en faveur  
du tétras-lyre  
et  
de l'agriculture alpestre

Zones discutées et choisies  
avec les exploitants d'alpage  
(acteurs clés dans cette démarche)

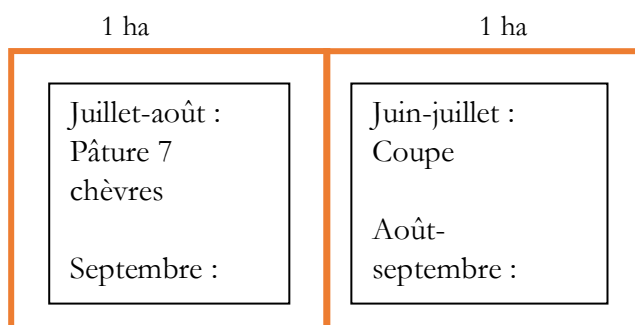
## Présentation des procédés prévus sur chaque alpage pendant 3 ans

dans le cadre du Projet Recherche & Développement  
mené en partenariat avec Proconseil et Agroscope

Lutte contre l'aulne vert avec combinaison lutte mécanique et pâture par des chèvres et bovins.

Les surfaces à clôturer sont de :

- 2 ha pour 7 chèvres soit 1 ha pâturé en début de saison (juin), 1 ha en fin de saison (sept.)
  - Chaque hectare est composé de 5000m<sup>2</sup> de surface herbagère et 5000m<sup>2</sup> d'aulne vert



- 2 ha pour 10 génisses soit 1 ha pâturé en début de saison (juin), 1 ha en fin (septembre)
  - Chaque hectare est composé de 5000m<sup>2</sup> de surface herbagère et 5000m<sup>2</sup> d'aulne vert

Une zone témoin de 1 500m<sup>2</sup> sera également coupée.

Sur chacun des 3 alpages où des tests seront réalisés :

1. L'installation et le démontage des clôtures est assuré par l'Association alpine tetrao tatrix ;
2. Le suivi du bétail, soit eau, clôture et état de santé, est assuré par l'exploitant ;
3. La coupe est réalisée avec des bûcherons ou les exploitants (à raison de 1 500m<sup>2</sup> coupés comptés par jour par bûcheron) ;
4. Il faut compter 4 jours à 2 bûcherons en juin et 4 jours à 2 bûcherons en septembre ;
5. Il est prévu 3 bénévoles par bûcheron pour entasser les branches donc 24 jours bénévoles en juin et 24 jours en septembre par alpage ;
6. La coordination est assurée par l'Association alpine tetrao tatrix (AATT) ;
7. Le suivi scientifique du projet est assuré par Agroscope ;
8. La vulgarisation intermédiaire et final des résultats est assurée par Proconseil et AATT.

Ce procédé va être appliqué pour 3 alpages : Conche, Grand-Clé Petit-Clé et Bovonne

Nous avons besoin de bénévoles pour Grand-Petit Clé et Bovonne à raison de :

24 jours bénévoles en juin et 24 jours bénévoles en septembre /alpage  
pour entasser les arbustes coupés et clôturer les parcs pour les chèvres et les génisses.

Sur les 3 derniers alpages présentés dans ce document, Pillon, Lagots et Arpille, c'est uniquement une clôture qui doit être posée autour des parcelles d'aulnes verts destinées aux chèvres. Il s'agit tout de même de 135 piquets et 30 poteaux en bois à planter et de quelques 2 500 mètres linéaires de fils à tirer pour assurer une clôture de 5 fils électriques = recommandation de l'OFEV pour la protection des troupeaux.

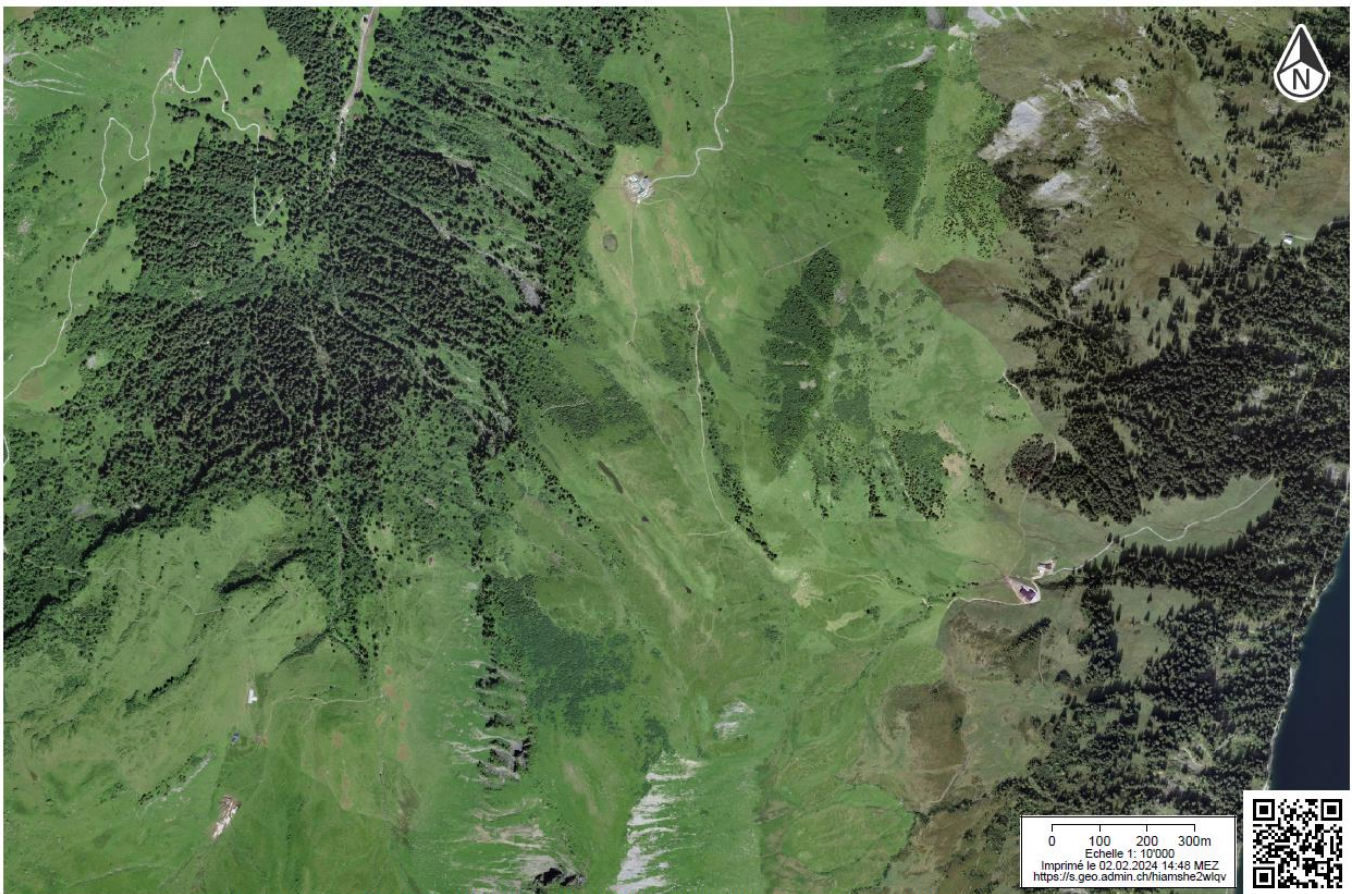
Venez découvrir tous ces beaux alpages avec leur pente majestueuse ! Merci de votre intérêt :)

# Alpage Grand Clé – Petit Clé

Etivaz, commune de Château-d'Oex

Mathieu Grangier

Zones pas encore définies



Schweizerische Eidgenossenschaft  
Confédération suisse  
Confederazione Svizzera  
Confederaziun svizra  
in collaboration with the cartors

www.geo.admin.ch est un portail d'accès aux informations géolocalisées, données et services qui sont mis à disposition par l'administration fédérale

Responsabilité: Malgré la grande attention qu'elles portent à la justesse des informations diffusées sur ce site, les autorités fédérales ne peuvent endosser aucune responsabilité quant à la fiabilité, à l'exactitude, à l'actualité, à la fiabilité et à l'intégrité de ces informations. Droits d'auteur: autorités de la Confédération suisse. [http://www.disclaimer.admin.ch/informations\\_juridiques.html](http://www.disclaimer.admin.ch/informations_juridiques.html)

© CNES, Spot Image, swisstopo, NPOC



Vue depuis les Florettes



Zones que nous avons imaginées : à confirmer en juin donc

Dates prévues : week-end du 22-23 juin

2 jours à 17 bénévoles

Entreprises possibles en semaine et particuliers en week-end

Logement gratuit disponible pour 20 personnes à l'alpage du Van,

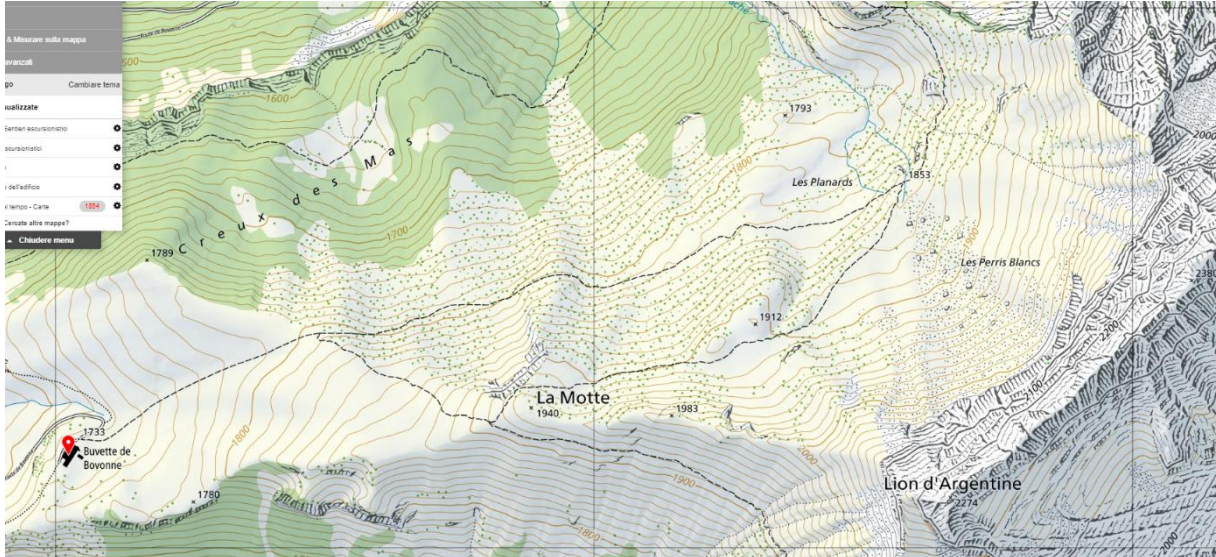
5 minutes en voiture ou 20 minutes à pied du téléphérique,

15 minutes en téléphérique puis 15 minutes à pied pour arriver sur les zones imaginées jusqu'ici.

# Alpage Bovonne

Commune de Bex

Samuel Quartenoud



Dates prévues : semaine du 17 juin  
Lundi, mardi, mercredi > décaler sur jeudi, vendredi en cas de pluie

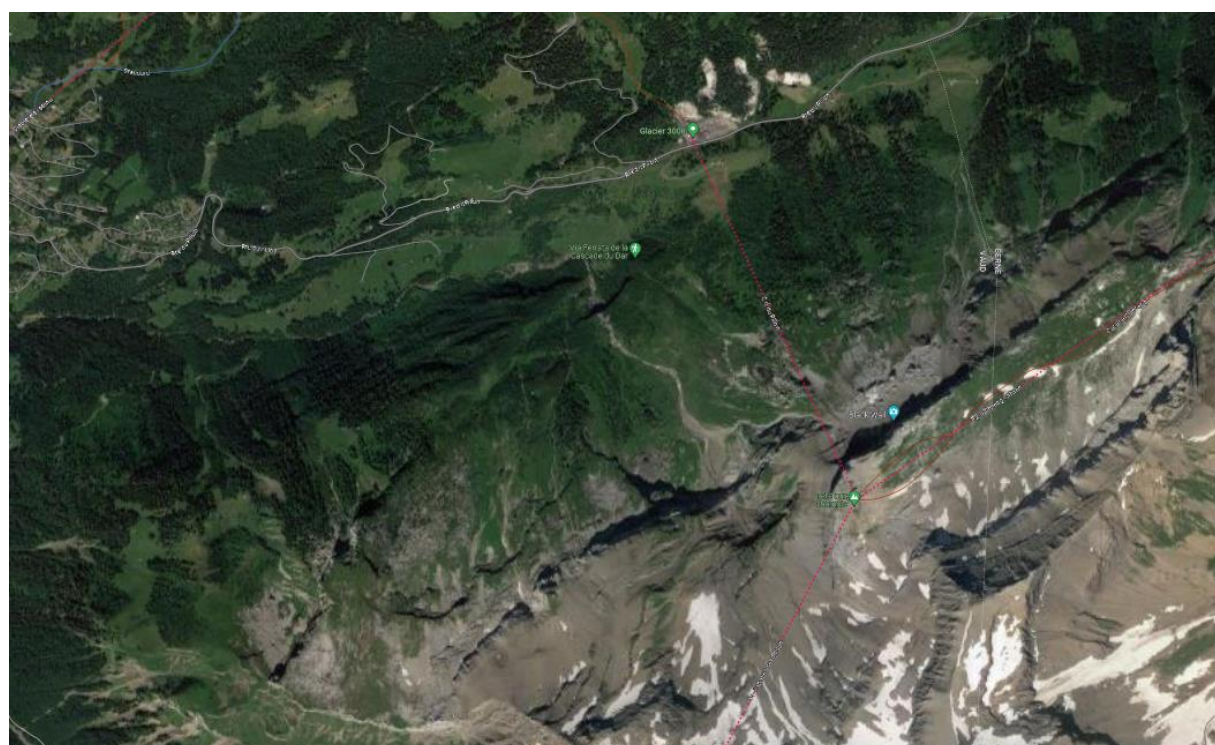
3 jours à 10 bénévoles

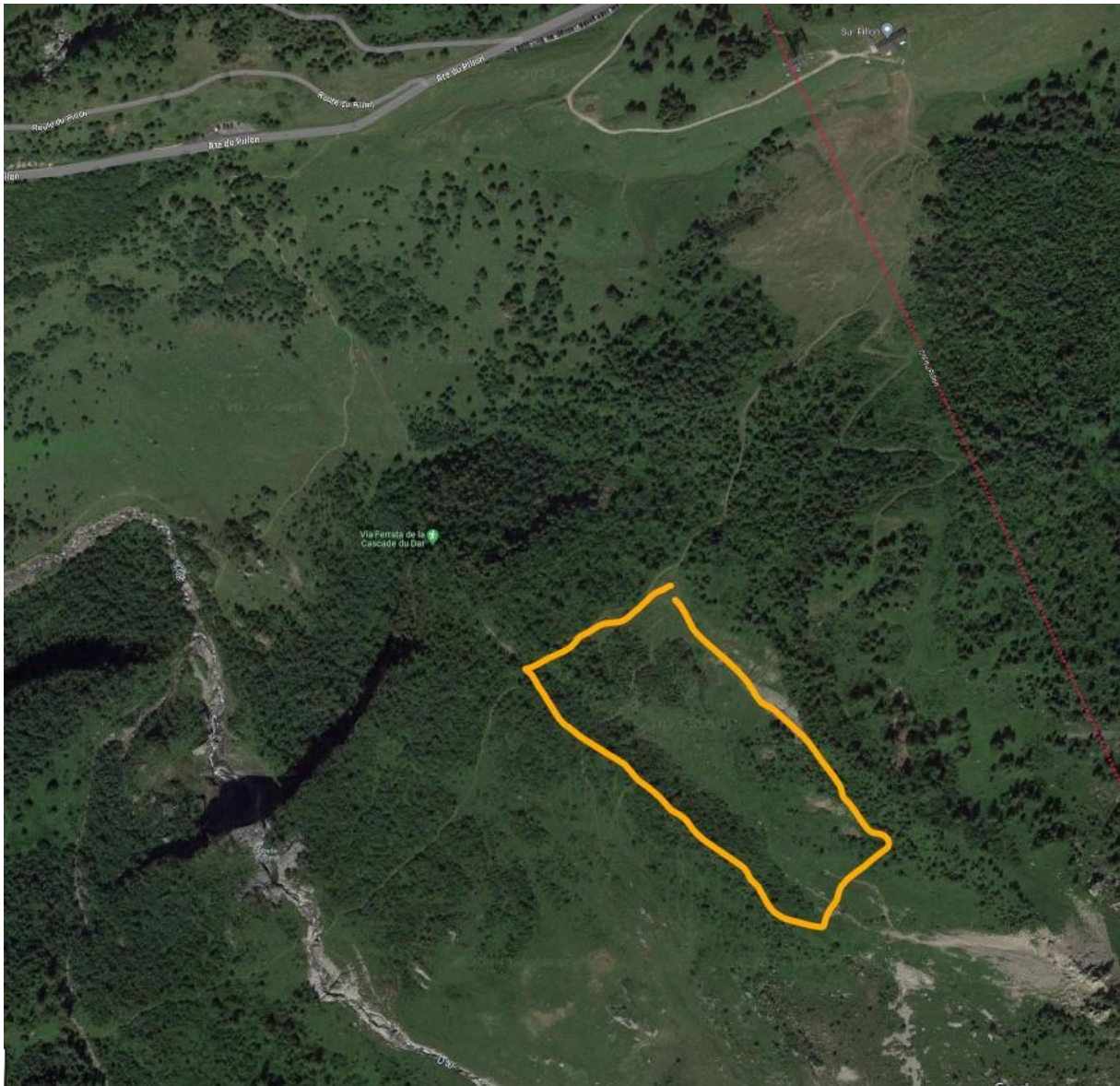
Sortie d'entreprises possibles (voir avec Volontaires Montagne)

# Alpage du Pillon

Commune d'Ormont-dessus

Nicolas Genillard





Cet alpage ne concerne que AATT. 7 chèvres vont être mises sur cet alpage pendant 3 ans.  
Il s'agit de créer un nouveau parc et de poser la clôture (5 fils sur une parcelle de 2ha).

Nous avons besoin de 5 à 10 bénévoles sur 1 jour pour cette pose de clôture.

La zone est à 15 minutes à pied de l'alpage sur un chemin accidenté.

La tranchée entre les vernes et le balisage seront réalisés la veille de l'arrivée des bénévoles.

Ils s'agira donc de planter les poteaux en bois, mettre 5 isolateurs par poteaux,  
planter les piquets en plastique et tendre les fils.

Des séparations seront mises pour faire 4 parcs.

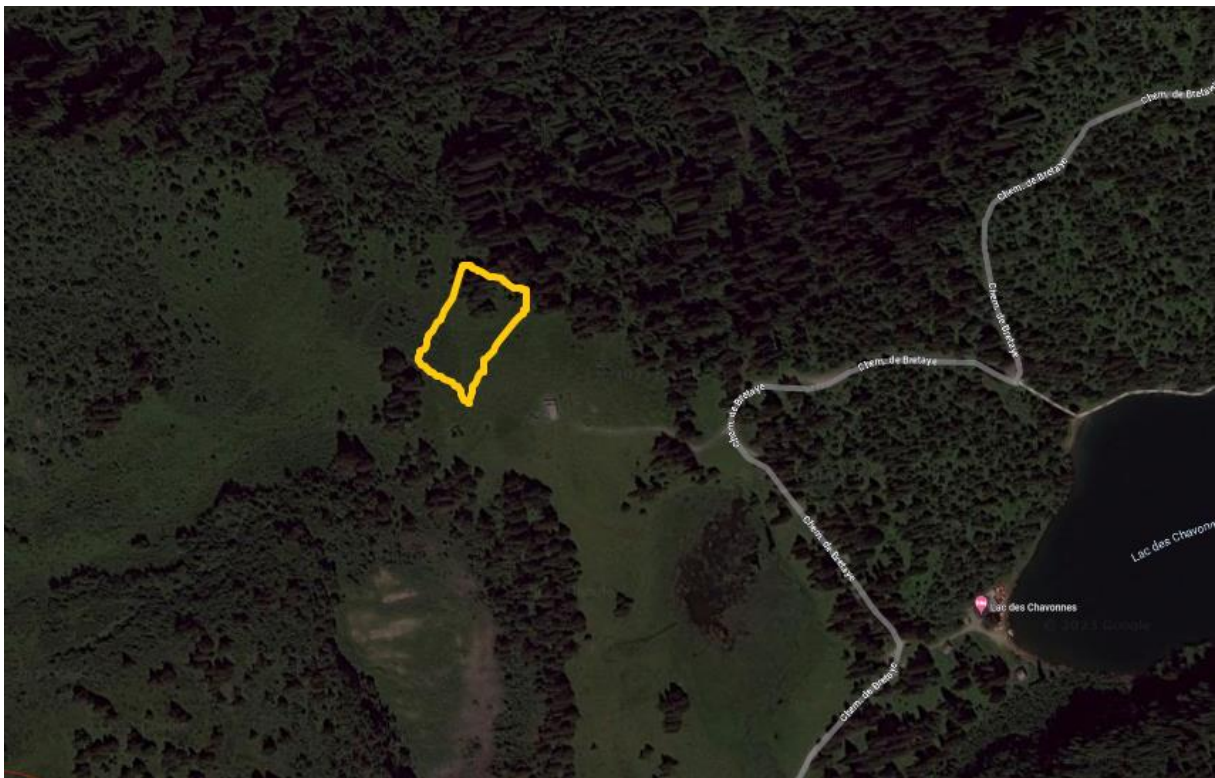
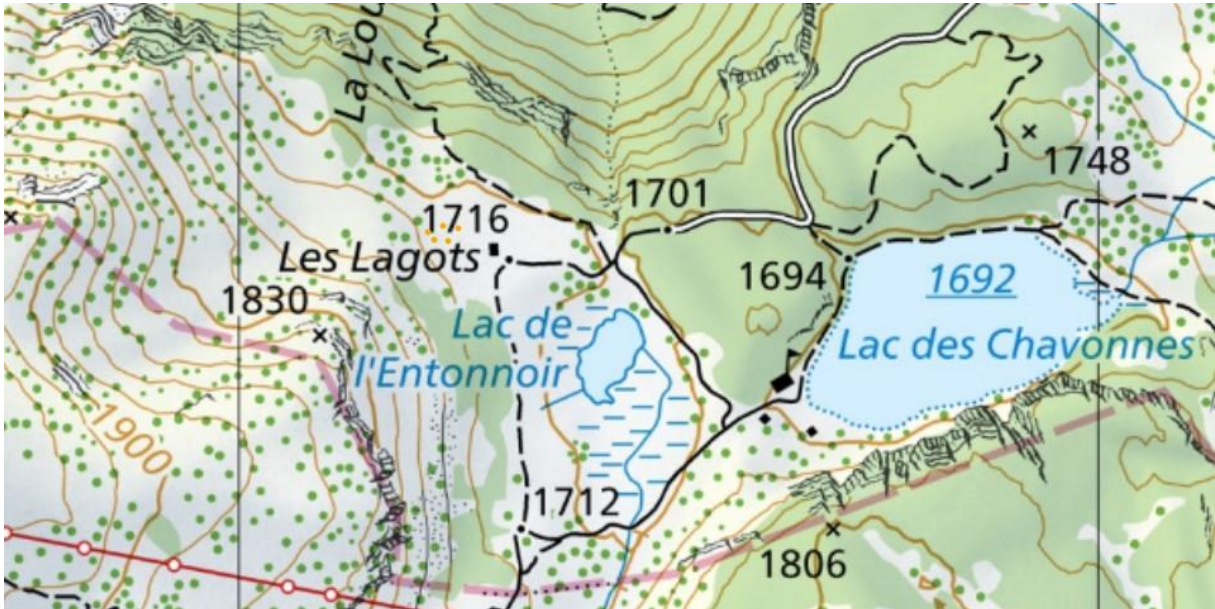
Il y aura donc environ 500 mètres de fils à tirer (x5 fils) puis 3x 100m (3 fils).

Ce sera le premier dimanche après la fonte des neiges donc  
probablement le dimanche 9 juin.

# Alpage des Lagots

Commune d'Ormont-dessous

Huguette Moreillon



Cet alpage ne concerne que AATT. 7 chèvres sont mises sur cet alpage depuis 2023.  
Il s'agit d'agrandir légèrement le parc et de poser la clôture (5 fils sur une parcelle de 1,2ha).

Nous avons besoin de 3 bénévoles pour cette pose de clôture. Zone à 5 minutes de l'alpage.

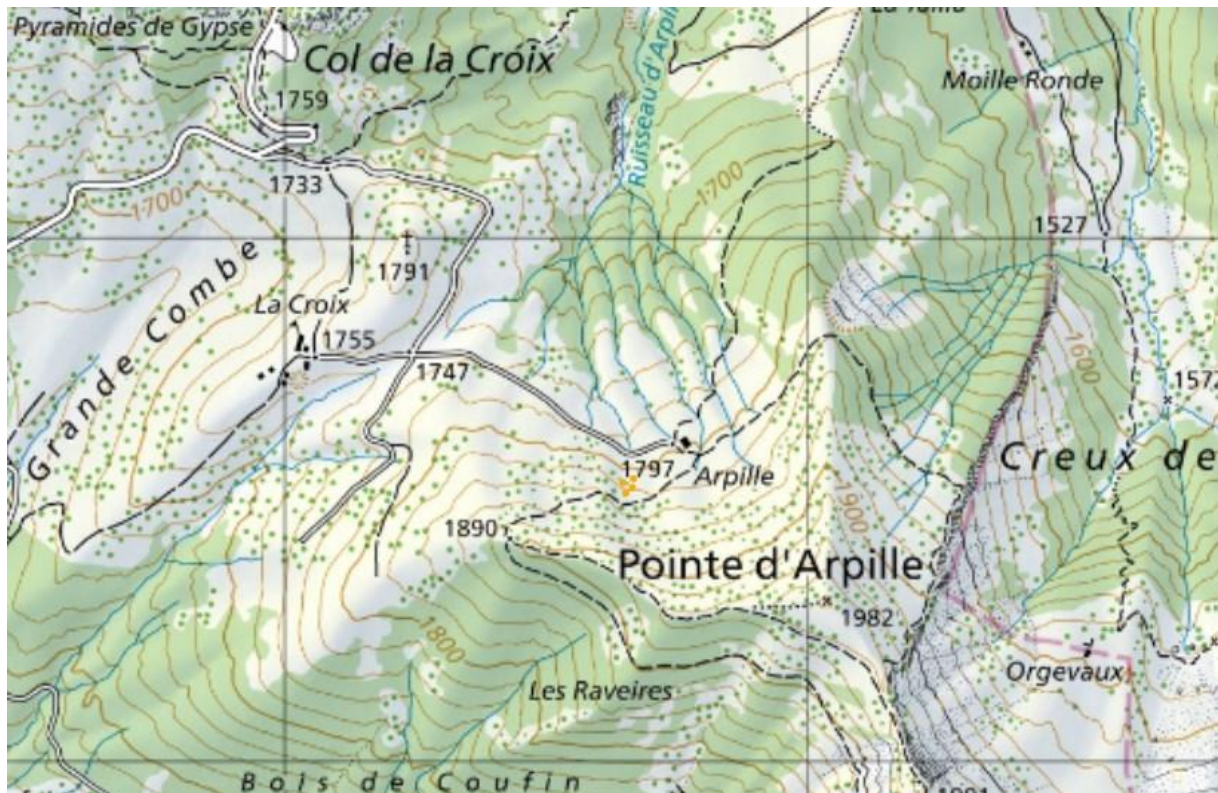
Ce sera à priori le samedi 15 juin en espérant que la météo soit avec nous.



# Alpage pointe d'Arpille

Commune d'Ormont-dessus

Ruth Gander



Cet alpage ne concerne que AAT'T. 20 chèvres sont mises sur cet alpage depuis 3 ans. Il s'agit d'agrandir légèrement le parc et de poser la clôture (5 fils sur une parcelle de 2ha).

Nous avons besoin de 3 à 5 bénévoles. La zone est visible depuis l'alpage, 5 minutes à pied.

Ce sera à priori le dimanche 16 juin en espérant que la météo soit avec nous.